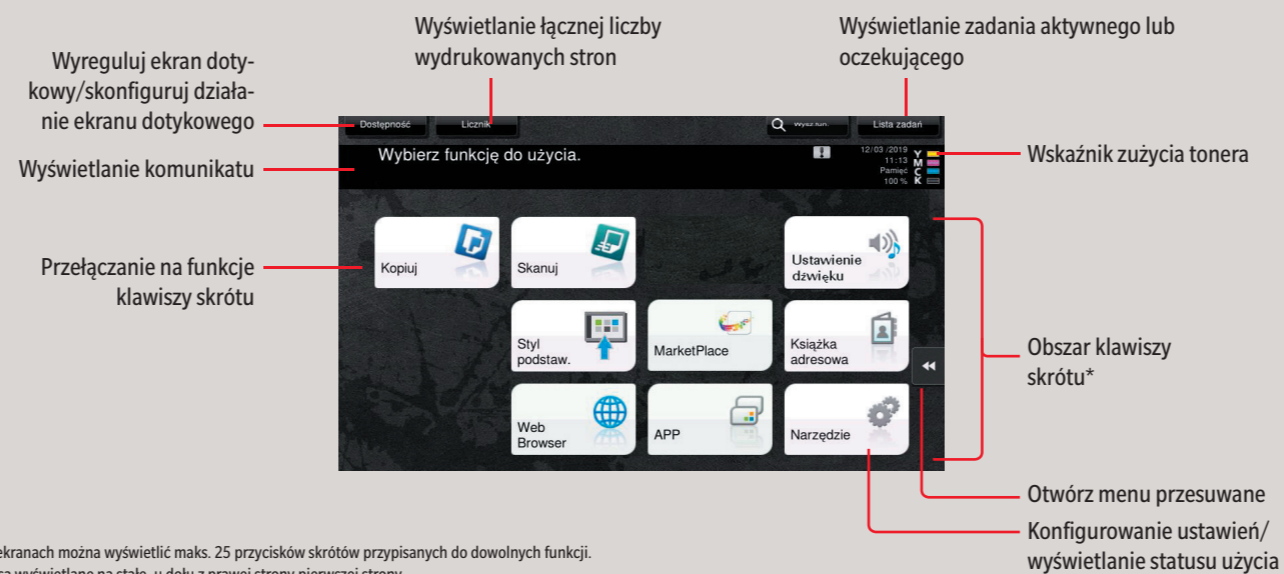




### Sposób korzystania z systemu – Panel



### Ekran dotykowy – Strona główna



\* Na trzech ekranach można wyświetlić maks. 25 przycisków skrótów przypisanych do dowolnych funkcji. Narzędzia są wyświetlane na stałe, u dołu z prawej strony pierwszej strony.

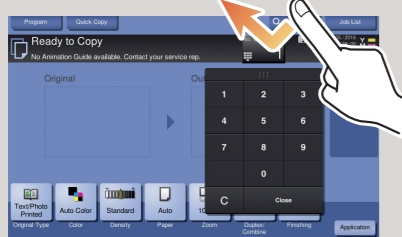
### Obsługa ekranu dotykowego\*

1. Aby wybrać lub określić menu, należy **dotknąć**.
2. Aby przywołać informacje szczegółowe lub powiększyć obraz miniatury, należy **dotknąć dwukrotnie**.
3. **Przeciągnąć**, by przesunąć położenie wyświetlania na ekranie aplikacji lub podglądu.
4. Aby przewinąć listę adresów lub zadań i pobrać strony widoków miniatur, należy **przesunąć szybkim ruchem**.
5. **Dotknąć i przytrzymać**, by wyświetlić ikonę odnoszącą się do dokumentu.
6. **Przeciągnąć i upuścić**, by przesunąć dokument w żądane miejsce.
7. **Przesunąć**, by przenieść wyświetlany obraz.
8. Aby powiększyć lub zmniejszyć obraz podglądu, należy **zsunąć/rozsunąć palce**.
9. Aby obrócić obraz podglądu, należy **obrócić dwa palce**.

\* Dostępne funkcje dotykowe różnią się zależnie od wyświetlanego ekranu.

## Obsługa klawiatury\*

1. **Dotknąć** cyfry lub obszar wprowadzania na ekranie, by wyświetlić klawiaturę.



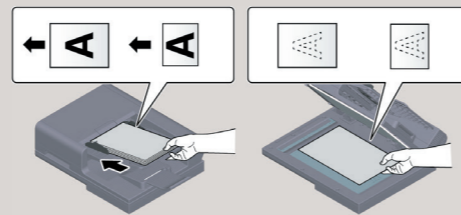
2. Jeśli zachodzi taka potrzeba, dotknąć górnej części klawiatury i przeciągnąć ją w inne położenie wyświetlania.



\*Jeśli system jest wyposażony w opcjonalną klawiaturę sprzętową KP-101, można z niej korzystać zamiast z klawiatury ekranowej.

## Podstawowe funkcje kopiowania - Tworzenie kopii

1. Ułóż oryginał(y).



2. W menu głównym dotknij **Kopiuuj**.



3. Aby wyświetlić klawiaturę, dotknij obszaru wprowadzania.



4. Wprowadź liczbę kopii.

5. Wciśnij przycisk **Start**.



## Kopiowanie - Podstawowy ekran kopiowania



Zarejestrowanie programu kopiowania

Wyświetlanie ekranu Szybkiego kopiowania

Liczba kompletów kopii

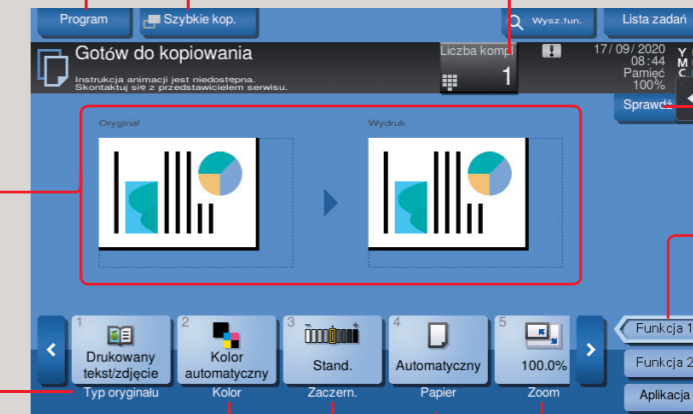
Obraz skanu/wydruk (widoczny jedynie, gdy oryginały umieszczone zostaną na szybie oryginału lub w podajniku dokumentów)

Określanie rodzaju oryginału

Wybierz tryb koloru do kopiowania

Regulacja zaciemnienia kopii

Wybieranie formatu i rodzaju papieru oryginału/zmiana formatu i rodzaju papieru załadowanego do podajników papieru



Wyświetlanie listy zadań

Sprawdzanie ustawienia kopiowania

Dla każdego paska funkcji ustawić można dwa razy po 7 funkcji kopiowania\*

Określanie dodatkowego ustawienia kopiowania

Określanie współczynnika powiększenia lub zmniejszenia

\*Dostępne funkcje zależne są od konfiguracji systemu.

## Powiększanie

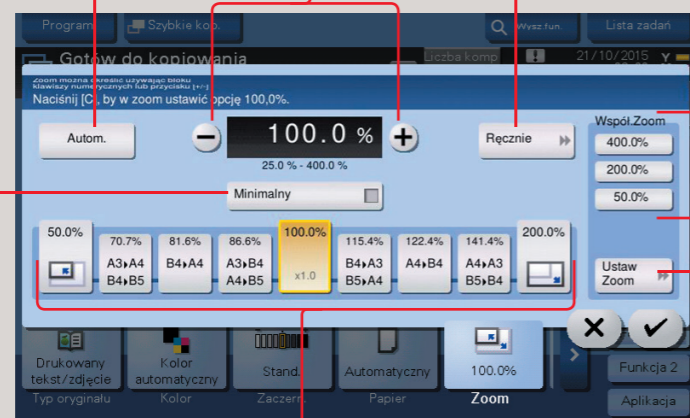
1. Ułóż oryginał(y).
2. Dotknij **Zoom**.
3. Dokonaj żądanych ustawień.
4. Dotknij **OK**.
5. Wciśnij przycisk **Start**.

Automatyczne zmniejszanie/powiększanie formatu oryginału do formatu papieru

Ręczne zmienianie powiększenia

Inne wartości dla X i Y (zniekształcenie)

Kopiowanie całego oryginału, włącznie z krawędziami, poprzez nieznaczące zmniejszenie jego formatu



Powiększenie określane przez użytkownika (wartości można zmieniać)

Zmienianie wartości powiększenia zdefiniowanych przez użytkownika

Wstępnie ustawione wartości powiększenia

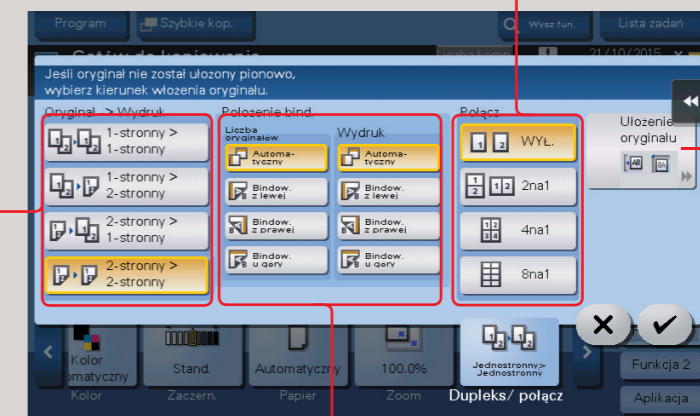
## Druk dwustronny/połącz

1. Ułóż oryginał(y).
2. W ekranie kopiowania dotknij **>**.
3. Dotknij **Dupleks/połącz**.
4. Dokonaj żądanych ustawień.
5. Dotknij **OK**.
6. Wciśnij przycisk **Start**.

Skopiuj 2 - 8 stron dokumentu na pojedynczej stronie

Wybierz kopiowanie jednostronne lub dwustronne

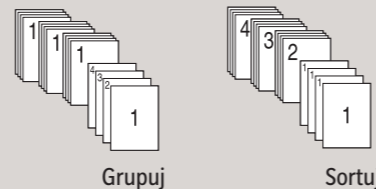
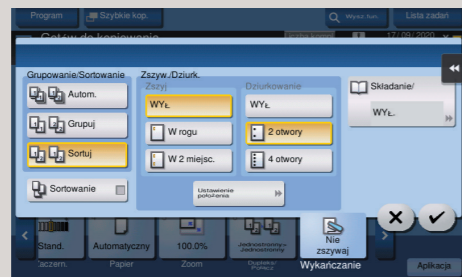
Wybieranie położenia oryginału załadowanego do ADF lub umieszczonego na szybie



Określ marginesy bindowania dla oryginału i kopii

## Wykańczanie

1. Ułóż oryginał(y).
2. W ekranie kopiowania dotknij >.
3. Dotknij **Wykańczanie**.
4. Dokonaj żądanego ustawienia(-r)\*.
5. Dotknij
6. Wciśnij przycisk **Start**.



\*Dostępne funkcje zależne są od konfiguracji systemu.

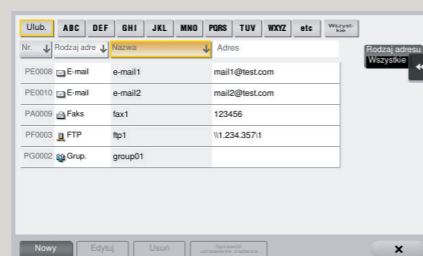
## Skanowanie do pamięci USB (Wprowadzanie bezpośrednie)

1. Urządzenie pamięci USB włóż do portu HOSTA USB.
2. Ułóż oryginał(y).
3. Dotknij **Zapisz dokument w Pamięci zewnętrznej..**
4. Dokonaj żądanego ustawienia(-r).
5. Wciśnij przycisk **Start**.



## Rejestrowanie adresata

1. Dotknij **Książka** w menu głównym.
2. Dotknij **Nowy**.

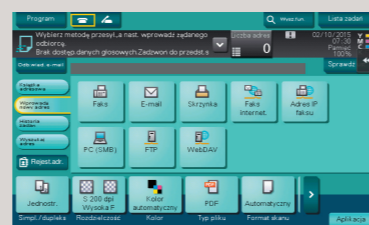


3. Wybierz rodzaj odbiorcy, jaki chcesz zarejestrować.
4. Wprowadź informacje o odbiorcy i dotknij **Zarejestruj**.



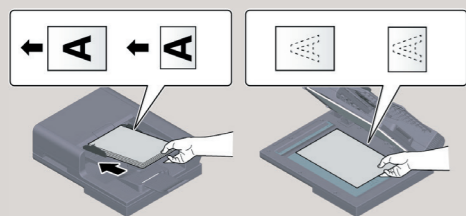
## Skanowanie do e-maila (Wprowadzanie bezpośrednie)

1. Ułóż oryginał(y).
2. Dotknij **Skanuj/faksuj** w menu głównym.
3. Dotknij **Wprowadź nowy adres**.
4. Dotknij **E-mail**.
5. Wprowadź adres odbiorcy.
6. Dotknij
7. Wciśnij przycisk **Start**.

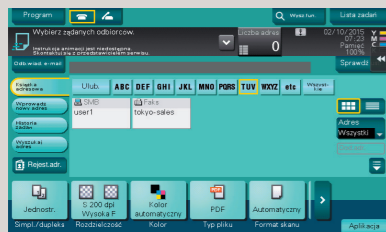


## Faksowanie - Wyślij faks\*

1. Ułóż oryginał(y).



2. Dotknij **Skanuj/faksuj** w menu głównym.
3. Określ adresata faksu.



4. Wciśnij przycisk **Start**.  
Plik zostanie przesłany.

\* wyłącznie, gdy dostępna jest opcja faksu

## Skanowanie - Ekran skanowania/faksowania\*



Zarejestrowanie programu skanowania/faksowania

Ilość kompletów

Wyświetl listę zadań

Sprawdź ustawienia skanowania

Oglądaj odbiorców jako przyciski lub jako możliwa do posortowania listę

Wybierz typ odbiorcy

Wybierz kilku adresatów

Określ dodatkowe ustawienia skanowania/faksowania

Wybierz format oryginału

Wybierz odbiorcę z książki adresowej

Wprowadź odbiorcę ręcznie

Wyświetl historię zadań

Wyszukaj odbiorcę

Zarejestruj adresata

Określ simpleks lub duplex

Określ rozdzielczość skanowania

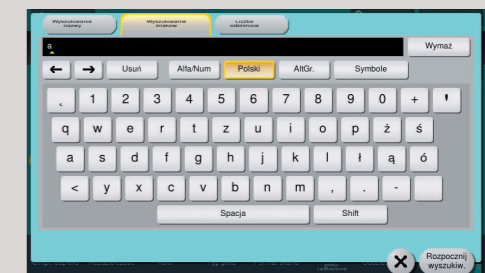
Wybierz tryb koloru do skanowania

Określ typ pliku, w jakim zeskanowane dane zostaną zapisane

\*Dostępne funkcje zależne są od konfiguracji systemu.

## Wyszukiwanie odbiorcy

1. Dotknij **Skanuj/faksuj** w menu głównym. Wyświetlani są odbiorcy należący do kategorii **Ulub.**
2. Dotknij **Wyszukaj adres**.
3. Dotknij **Wyszukiwanie nazwy**, **Wyszukiwanie znaków** lub **Liczba odbiorców**.
4. Wprowadź wyszukiwaną frazę i dotknij **Rozpocznij wyszukiw.**
5. Wybierz odbiorcę z pomiędzy wyników wyszukiwania.
6. Wciśnij przycisk **Start**.



## Wysyłanie danych do kilku odbiorców

1. Ułóż oryginał(y).
2. Dotknij **Skanuj/faksuj** w menu głównym. Wyświetlani są adresaci należący do kategorii **Ulub.**
3. Dotknij **Dodaj rodzaj**.
4. Wybrać żądany typ adresata.
5. Określ adresata.
6. Dotknij **Dod.adr**.
7. Określ następnego adresata i zatwierdź dotykając
8. Powtarzaj Kroki 6. i 7. do chwili, aż wszyscy żądani adresaci zostaną określani.
9. Wciśnij przycisk **Start**.  
Plik zostanie przesłany.

